

Generell info:

## UTLEIE SCENE, LYD OG LYS

*Her er en opprømsing på hva vi har av utstyr pr dato.*

*Først står det litt om scenen, deretter er det alt av lydutstyr og tilslutt scenelys og effekter.*

*Vi starter med:*

### SCENE

#### Generell info om scenen

Dette er en scene som passer til mindre festivaler, «snorklippinger», utefester med band, catwalk/moteshow og alle andre tilfeller der man trenger et sentrum for begivenhetene med tak over.

Scenen er 8 meter bred og 4,3 meter dyp. Scenen har skråtak, med høyde fra scenegulv til tak på ca. 2,50 meter i bakkant og ca. 3,8 meter i forkant. Dybde på taket er ca. 3,30 meter, så den «ytterste meteren» er ikke under tak. Scenegulvet kan justeres fra ca. 70-110 cm høyde. Scenen har en trapp som kan monteres i front eller fremre del på en av sidene.

I kjøremodus er scenen 9,6 meter lang m/drag, 2,5 meter bred og 3,4 meter høy.

#### Priser

Obligatorisk rigg (oppsetting og nedtaking) kr. 6.000,- + mva.

Bruk første døgn kr. 7.000,- + mva.

Deretter pr. påbegynt døgn kr. 3.000,- + mva.

Kjøring u/50 km fra Spydeberg er inkludert. Utover dette belastes kr. 5,- pr km i bilgodtgjørelse.

Kjøretid utover 50 km faktureres med kr 500,- pr time pr mann + mva.

#### Riggetider og ansvar

Vi bruker inntil 3 timer på å sette opp scenen og inntil 2 timer på å ta den ned. I leieperioden, fra vi forlater området etter rigg og til vi ankommer for nedrigging, er leietaker ansvarlig for skader, tyveri og hærverk på scenen.

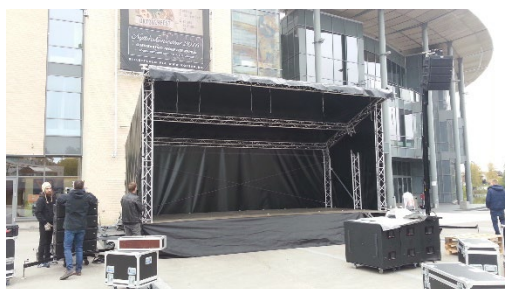
#### Tilkomst, plassering og forankring

Det forutsettes god standard på tilkomstvei helt frem til plasseringspunkt, uten for krappe vinkler og at scenen får et fast dekke å stå på. Grus/asfalt eller tilsvarende. På annet underlag må vi ta forbehold og vil vurdere været og fuktighet i bakken før scenen plasseres. (Vi må komme oss ut og inn, også i uvær.) Scenen må plasseres så flatt som mulig og ikke med mer enn 30 cm nivåforskjell. Det må også være tilstrekkelige muligheter til forankring av scene på stedet mot kraftige vindkast og at scenen da blir plassert slik at den ikke blir utsatt for mye vind.

#### Last på scenen

Scenen har ikke årlig godkjenning for hengende last.

Skal det plasseres lysutstyr, må eventuelt skje på eksterne rigger.



## LYD

Utstyr:	Antall:	Kommentar:
PA:		
L'acoustics SUB SB15P	6	SUB
L'acoustics Top 112P	5	Front
L'acoustics Top 108P	4	Front/monitor
Monitorer (utover L'acoustic 108P):		
JBL EON10G2	2	Monitorer
ElectroVoice ZXA-1	4	Monitorer
Mackie SM450	2	Monitorer
In-ear.monitoring:		
The t.bone IEM75, stereolEM	4	Stereo kanaler
Mikrofoner:		
Line6 XD-V75, trådløs	1	Håndsender vokal
Sennheizer trådløs XS1 E-range	1	Front vokal 865-XSW kondensator/Sang bølge
Sennheizer trådløs XS2 E-range	1	Front vokal 835-XSW dynamisk/Sang bølge
Sennheizer trådløs E865	1	Håndsender vokal
Sennheizer trådløs E835	1	Håndsender vokal
Sennheizer E965	2	Vocal kondensator nyre/supernyre
BeyerDynamic TG-X80	1	Vocal nyre
BeyerDynamic TG-X81	1	Vocal nyre
Shure SM58Beta	4	Vokal nyre
Shure SM58	9	Vocal nyre
SuperLux ECO-88	15	Vocal nyre
ElectroVoice ND96 ( spes for vokal trommer)	1	Vokal trommer (extrem supernyre)
Shure Sm57	6	Instrument/vocal
Shure Beta 52A	1	Basstromme
Sennheiser E604 på klips	6	Skarp/tamtam/perc
Audio Technica PRO25	1	Gulvtam/perc
Audio Technica PRO37	1	Overhead kondensator
Røde NT4	1	Stereo kor kondensator
Røde NT5	2	Mono Kor/overhead kondensator
Audio Technica ATM350	2	Blås/strenger kondensator
	1	Trådløs Mikrofon håndholdt eller som bølge, også 6,3mm jack for instrument
UHF trans/receive-enhet (lang rekkevidde)		
DI:		
Radial J48 active stereo	3	
Radial PRO D1 passiv mono	1	
Radial PRO D2 passiv stereo	1	
Diverse annet passiv/aktiv DI	10	
Mixere/annet:		
Allen & Heath SQ-6 (48 kanaler inn/12 retur)	1	
Stageboxer Allen & Heath DX168 (16/8kanaler)	2	

Yamaha LS9-16 m/2stk Octopro 16k, 32 kanaler	1
Soundcraft Signatur 12/3 live mixer	1
Cat 5e kabel 50 meter	1
Cat 5e kabel 10 meter	1
Multikabel 24/4 25 meter	2

## BACKLINE

Roland RD-2000 ei piano m/stativ/krakk	1
TC Electronic RD-700 m/2 stk. 2x10'' kabinetter	1

## LYS

LED PAR RGBWA 90w, DMX	8
LED PAR RGBWA 140w, DMX	8
LED PAR RGB 100w, DMX	4
LED PAR RGBA 44w, DMX	4
LED PAR RGBAW 140w, DMX	2
LED Blinders COB – RGBWA+UV 2x100w	4
Movingheads BeamZ Mhl74 70w	4
Movingheads Orbit 70w	4
Hazer/røykmaskin:	
Hazer Sagitter SDJ HYH900- 900w	1
EuroLite AF-8 Stage fan	1
DMX-kontroller:	
Luminair 3.0 DMX controller m/lpad - lysmix	1
Manuell følgespot på stativ, 120w LED	1
InFocus projektor IN5106 (5000 lumen)	1

## Annet:

Strøm/XLR-kabler og stativer nok til eget utstyr.

1 stk. Honda 3kWh strømaggregat og 1 stk Honda 1 kWh strømaggregat.

2x2 mtr. FOH-telt, svart, 12 meter kabelgater fra Scene til Front Of House. 10 mtr svarte publikumsgjerder

Vi har også et 3x6 meters quickup-telt til f.eks. backstage/sminke eller lager av musikkutstyr.

## Generelt

PA-anlegget er fra frankse L'acoustic. De kaller denne coax-serien for «short throw». Anlegget gir en fantastisk god lyd kvalitet til fra 0 - 15 meter fra scenen. (Utover denne avstanden kan vi fortsette lydbildet med delay-høytalere hvis det er behov.)

Vi blir med på alt som er moro, der vi greier å dekke deres behov med vårt utstyr på en god måte.

Pris avhenger av så mye. Vi må vite hva dere trenger, hvor mange mann vi må være, hvor dere er,

hvor lenge vi skal holde på, osv osv. Vi deler opp oppdraget i leie av utstyr og tidsforbruk på oppdraget.

Vi gir dere en fast pris på hele pakka. For annet arbeide tar vi kr 700,- pr time + mva.

OBS! Vi leier ikke ut utstyr uten av vi er med på jobben, så vi tilbyr kun «full pakke» ;-).

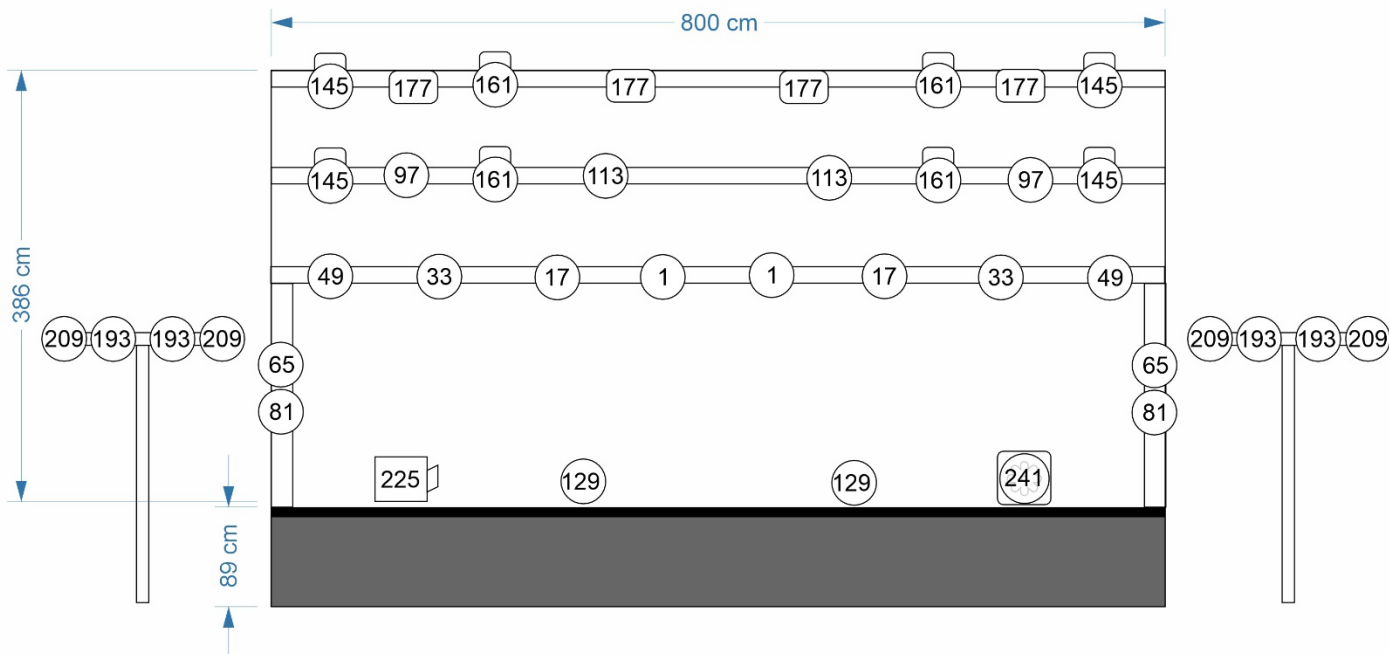
Scenen kan leies separat.

For ytterligere informasjon og et uforpliktende tilbud, ta kontakt.

Med vennlig hilsen

Kyrre Havelin - Trøkk AS - Tlf: 91 77 64 55 - Mail: [kyrre@havelin.no](mailto:kyrre@havelin.no)

## Stageplot Lights - frontview - drafft



DMX:	Type:	Ant:	Produkt:	Posisjon i skisse:	Watt max:
1	LED PAR RGBWA 90w, DMX	2	Showtec Power Spot 9 Q5	Bakre taktruss, senter	180
17	LED PAR RGBWA 90w, DMX	2	Showtec Power Spot 9 Q5	Bakre taktruss, midt senter	180
33	LED PAR RGBWA 90w, DMX	2	Showtec Power Spot 9 Q5	Bakre taktruss, midt hver side	180
49	LED PAR RGBWA 90w, DMX	2	Showtec Power Spot 9 Q5	Bakre taktruss, ytterst hver side	180
65	LED PAR RGBA 32w, DMX	2	Stairville Mini Stage Par 4x8W RGBA 40°	Vertikalt truss, venstre side (midt i scenedybde)	64
81	LED PAR RGBA 32w, DMX	2	Stairville Mini Stage Par 4x8W RGBA 40°	Vertikalt truss, høyre side (midt i scenedybde)	64
97	LED PAR RGB 65w, DMX	2	lightmaXX Platinum LED PAR 64 Tri-LED 18x3W	Midtre taktruss, i senter	130
113	LED PAR RGB 65w, DMX	2	lightmaXX Platinum LED PAR 64 Tri-LED 18x3W	Midtre taktruss, på hver side	130
129	LED PAR RGBAW+UV 140w, DMX	2	Eurolite LED IP PAR 14x10W HCL	Plassert på gulv, senter bak med hazer i midten	280
145	LED Movinghead 70w wash, DMX	4	Orbit 70w wash	Front taktruss, i senter	140
161	LED Movinghead 70w wash, DMX	4	BeamZ Mhl74	Front taktruss, på hver side	140
177	LED Blinders RGBWA+UV 200w, DMX	4	SHEDHS COB 2 eyed 2x100watt	Front taktruss fordelt	800
193	LED PAR RGBWA 140w, DMX	4	SHEDHS PAR 18x18W	Eksterne razere, sidefront begge sider	560
209	LED PAR RGBWA 140w, DMX	4	SHEDHS PAR 18x18W	Eksterne razere, sidefront begge sider	560
225	Hazer 900w	1	Hazer Sagitter SDJ HYH900- 900w	Plassert på gulv, "riktig" VS vind osv	900
241	Fan 120w	1	Eurolite Universal Fan AF-8	Plassert "riktig" VS vind osv	120
					4608

Trenger ditt band eller show en «turne-partner»?  
 Kanskje vi har det dere trenger.



**Komplett rigg: Mobil scene 8x4,3 meter, Mercedes 516 med lyd og lys-utstyr og plass til fem personer + sjåfør.**