

Generell info:

## UTLEIE SCENE, LYD OG LYS

*Her er en opprømsing på hva vi har av utstyr pr dato.*

*Først står det litt om scenen, deretter er det alt av lydutstyr og tilslutt scenelys og effekter.*

*Vi starter med:*

### SCENE

#### Generell info om scenen

Dette er en scene som passer til mindre festivaler, «snorklippinger», utefester med band, catwalk/moteshow og alle andre tilfeller der man trenger et sentrum for begivenhetene med tak over.

Scenen er 8 meter bred og 4,3 meter dyp. Scenen har skråtak, med høyde fra scenegulv til tak på ca. 2,50 meter i bakkant og ca. 3,8 meter i forkant. Dybde på taket er ca. 3,30 meter, så den «ytterste meteren» er ikke under tak. Scenegulvet kan justeres fra ca. 70-110 cm høyde. Scenen har en trapp som kan monteres i front eller fremre del på en av sidene.

I kjøremodus er scenen 9,6 meter lang m/drag, 2,5 meter bred og 3,4 meter høy.

#### Priser

Obligatorisk rigg (oppsetting og nedtaking) kr. 6.000,- + mva.

Bruk første døgn kr. 7.000,- + mva.

Deretter pr. påbegynt døgn kr. 2.000,- + mva.

Kjøring u/50 km fra Spydeberg er inkludert. Utover dette belastes kr. 5,- pr km i bilgodtgjørelse.

Kjøretid utover 50 km faktureres med kr 500,- pr time + mva.

#### Riggetider og ansvar

Vi bruker inntil 3 timer på å sette opp scenen og inntil 2 timer på å ta den ned. I leieperioden, fra vi forlater området etter rigg og til vi ankommer for nedrigging, er leietaker ansvarlig for skader, tyveri og hærverk på scenen.

#### Tilkomst, plassering og forankring

Det forutsettes god standard på tilkomstvei helt frem til plasseringspunkt, uten for krappe vinkler og at scenen får et fast dekke å stå på. Grus/asfalt eller tilsvarende. På annet underlag må vi ta forbehold og vil vurdere været og fuktighet i bakken før scenen plasseres. (Vi må komme oss ut og inn, også i uvær.) Scenen må plasseres så flatt som mulig og ikke med mer enn 30 cm nivåforskjell. Det må også være tilstrekkelige muligheter til forankring av scene på stedet mot kraftige vindkast og at scenen da blir plassert slik at den ikke blir utsatt for mye vind.

#### Last på scenen

Scenen har ikke årlig godkjenning for hengende last.

Skal det plasseres lysutstyr, må eventuelt skje på eksterne rigger.



## LYD

Utstyr:	Antall:	Kommentar:
PA:		
L'acoustics SUB SB15P	6	SUB
L'acoustics Top 112P	2	Front
L'acoustics Top 108P	4	Front/monitor
Monitorer (utover L'acoustic 108P):		
JBL EON10G2	2	Monitorer
ElectroVoice ZXA-1	6	Monitorer
Mackie SM450	2	Monitorer
Mikrofoner:		
Line6 XD-V75, trådløs	1	Håndsender vokal
Sennheizer trådløs XS1 E-range	1	Front vokal 865-XSW kondensator/Sang bøyle
Sennheizer trådløs XS2 E-range	1	Front vokal 835-XSW dynamisk/Sang bøyle
Sennheizer trådløs E865	1	Håndsender vokal
Sennheizer trådløs E835	1	Håndsender vokal
Sennheizer E965	2	Vocal kondensator nyre/supernyre
BeyerDynamic TG-X80	1	Vocal nyre
BeyerDynamic TG-X81	1	Vocal nyre
Shure SM58Beta	4	Vokal nyre
Shure SM58	9	Vocal nyre
SuperLux ECO-88	15	Vocal nyre
ElectroVoice ND96 ( spes for vokal trommer)	1	Vokal trommer (extrem supernyre)
Shure Sm57	6	Instrument/vocal
Shure Beta 52A	1	Basstromme
Sennheiser E604 på klips	6	Skarp/tamtam/perc
Audio Technica PRO25	1	Gulvtam/perc
Audio Technica PRO37	1	Overhead kondensator
Røde NT4	1	Stereo kor kondensator
Røde NT5	2	Mono Kor/overhead kondensator
Audio Technica ATM350	2	Blås/strenger kondensator
	1	Trådløs Mikrofon håndholdt eller som bøyle, også 6,3mm jack for instrument
UHF trans/receive-enhet (lang rekkevidde)		
DI:		
Radial J48 active stereo	3	
Radial PRO D1 passiv mono	1	
Radial PRO D2 passiv stereo	1	
Diverse annet passiv/aktiv DI	10	
Mixere/annet:		
Allen & Heath SQ-6 (48 kanaler inn/12 retur)	1	
Stageboxer Allen & Heath DX168 (16/8kanaler)	2	
Yamaha LS9-16 m/2stk Octopro 16k, 32 kanaler	1	
Soundcraft Signatur 12/3 live mixer	1	

Cat 5e kabel 50 meter	1
Cat 5e kabel 10 meter	1
Multikabel 24/4 25 meter	2
<b>LYS</b>	
LED PAR RGBWA 90w, DMX	8
LED PAR RGB 100w, DMX	4
LED PAR RGBA 44w, DMX	3
LED PAR RGBAW 140w, DMX	2
Movingheads BeamZ Mhl74 70w	4
Hazer/røykmaskin:	
Hazer Sagitter SDJ HYH900- 900w	1
DMX-kontroller:	
Luminair 3.0 DMX controller m/lpad - lysmix	1
Manuell følgespot på stativ, 120w LED	1
InFocus projektor IN5106 (5000 lumen)	1

#### Annet:

Strøm/XLR-kabler og stativer nok til eget utstyr.

1 stk. Honda 3kWh strømaggregat og 1 stk Honda 1 kWh strømaggregat.

2x2 mtr. FOH-telt, svart, 12 meter kabelgater fra Scene til Front Of House. 10 mtr svarte publikumsgjerder

Vi har også et 3x6 meters quickup-telt til f.eks. backstage/sminke eller lager av musikkutstyr.

#### Generelt

Vi blir med på alt som er moro, og som vi greier å dekke med vårt utstyr på en god måte.

Pris avhenger av så mye. Vi må vite hva dere trenger, hvor mange mann vi må være, hvor dere er, hvor lenge vi skal holde på, osv osv. Vi deler opp oppdraget i leie av utstyr og tidsforbruk på oppdraget.

For tiden tar vi kr 750,- pr time + mva. for teknisk bistand, rigg og gjennomføring.

OBS! Vi leier ikke ut utstyr uten av vi er med på jobben, så vi tilbyr «full pakke» ;-).

For ytterligere informasjon og et uforpliktende tilbud , ta kontakt.

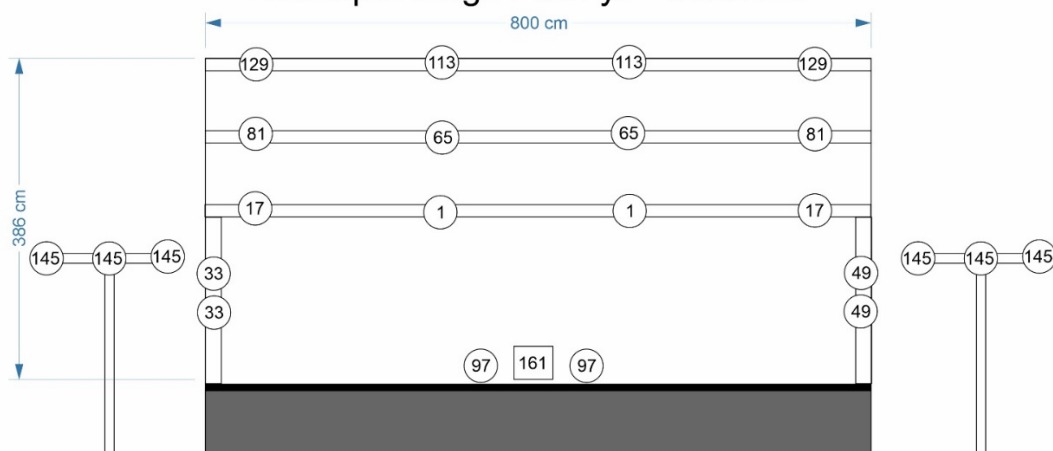
Med vennlig hilsen

Kyrre Havelin, Trøkk AS

Tlf: 91 77 64 55

Mail: [kyrre@havelin.no](mailto:kyrre@havelin.no)

## Eksempel Stage Plot Lys - frontview



DMX-adresse:	Type:	Antall:	Produkt:	Posisjon på RRB-opptreden:
1	LED PAR RGBWA 90w, DMX	2	Showtec Power Spot 9 Q5	Bakre taktruss, i senter
17	LED PAR RGBWA 90w, DMX	2	Showtec Power Spot 9 Q5	Bakre taktruss, på hver side
33	LED PAR RGBA 32w, DMX	2	Stairville Mini Stage Par 4x8W RGBA 40°	Vertikalt truss, venstre side (midt i scenedybde)
49	LED PAR RGBA 32w, DMX	2	Stairville Mini Stage Par 4x8W RGBA 40°	Vertikalt truss, høyre side (midt i scenedybde)
65	LED PAR RGB 65w, DMX	2	lightmaXX Platinum LED PAR 64 Tri-LED 18 x 3 Watt, polished	Midtre taktruss, i senter
81	LED PAR RGB 65w, DMX	2	lightmaXX Platinum LED PAR 64 Tri-LED 18 x 3 Watt, polished	Midtre taktruss, på hver side
97	LED PAR RGBAW+UV 140w, DMX	2	EuroLite LED IP PAR 14x10W HCL	Plassert på gulv, senter bak med hazer i midten
113	LED PAR RGBWA 90w, DMX	2	Showtec Power Spot 9 Q5	Front taktruss, i senter
129	LED PAR RGBWA 90w, DMX	2	Showtec Power Spot 9 Q5	Front taktruss, på hver side
145	LED PAR RGBWA 96w, DMX	6	PROLIGHTS LUMIPAR12UQPRO5 LED Par	Eksterne razere, sidefront begge sider
161	Hazer 900w	1	Hazer Sagitter SDJ HYH900- 900w	Plassert på gulv, senter bak

Trenger ditt band eller show en «turne-partner»?  
 Kanskje vi har det dere trenger.



**Komplett rigg: Mobil scene 8x4,3 meter, Mercedes 516 med lyd og lys-utstyr og plass til fem personer + sjåførr.**

**Bak passasjer-setene er det plass til personlige instrumenter som gitarer. Bass, keyboards osv.**